

Kopieren der DPROREG-E Datenbank auf einen anderen Server

(SQL Server 2000)

Stand: 07.01.2008

1. Anlegen der Datenbank

Legen Sie auf dem Server, auf den die Datenbank kopiert werden soll („Zielrechner“) im SQL Server eine neue, leere Datenbank an (Vorschlag für den DB-Namen: „dproreg“).

2. Anlegen eines Benutzernamens

- Am Zielrechner muss ein Benutzername angelegt werden, über den DPROREG auf die DB zugreift. Im Enterprise Manager des SQL Servers wählen Sie dazu in der Baumansicht links beim Eintrag für den Zielrechner unter "**Sicherheit**" den Knoten "**Benutzernamen**" aus.
- Der **Benutzername muss gleich dem Benutzernamen in der alten Datenbank sein**, damit der anschließende Import der DB-Objekte in die neue Datenbank funktioniert. Falls sie den bisherigen Benutzernamen nicht wissen, können Sie in der folgenden Datei (in der DPROREG-E Installation) nachsehen:

```
<Tomcat-Installationsverzeichnis>\webapps\dproreg-e\WEB-INF\classes\com\sw\dproreg\hibernate.cfg.xml
```

Suchen Sie in der Datei nach der Zeile

```
<property  
name="connection.username">[Benutzername]</property>
```

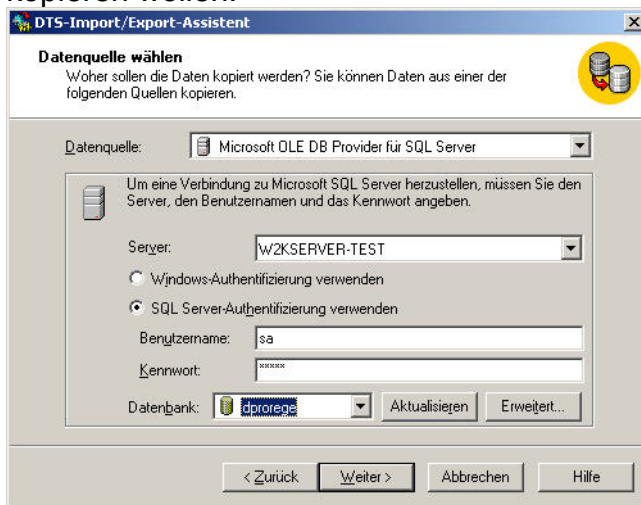
Statt [Benutzername] steht dort der verwendete Benutzername. **Der Standard-Name ist "dproreg"**.

- Gewähren Sie dem neuen Benutzer im Eigenschaften-Dialog Zugriff auf die neu angelegte Datenbank.
- Falls Sie die Windows-Authentifizierung verwenden, muss sichergestellt sein, dass auf dem Server mit der neuen Datenbank ein entsprechender lokaler Benutzer angelegt ist bzw. ein Domänen-Benutzer vorhanden ist.

3. Import der Objekte in der Datenbank

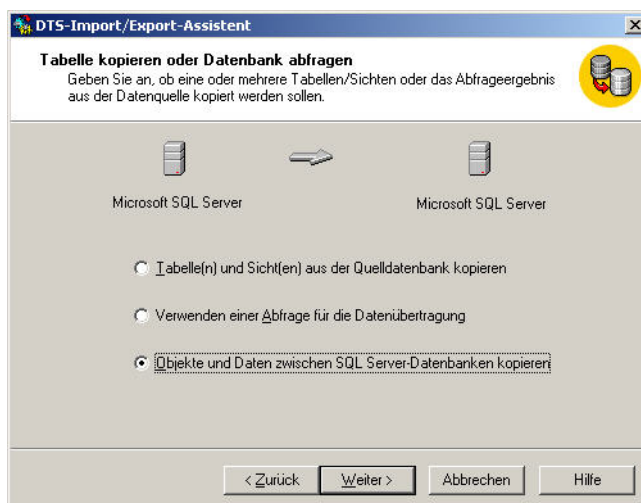
Die Objekte in der Datenbank können mit Hilfe des Enterprise Managers in die neue Datenbank kopiert werden. Wählen Sie dazu die neu angelegte Datenbank aus und klicken Sie die rechte Maustaste. Im Kontextmenü wählen Sie den Menüpunkt „Alle Tasks“, Untermenüpunkt „Daten Importieren...“ aus.

- Im ersten Schritt des Assistenten wählen Sie aus, **woher** Sie die Daten kopieren wollen.



Geben Sie bei „Server“ den Server an, auf dem die Datenbank bis jetzt läuft. Vergessen Sie nicht, bei „Datenbank“ die richtige Datenbank auszuwählen! Führen Sie den Assistenten bitte als Administrator aus (bei Windows-Authentifizierung) bzw. geben Sie die Anmeldeinformationen eines Administrator-Kontos ein.

- Im zweiten Schritt geben Sie analog zum ersten Schritt die **Daten der Ziel-DB** an. Falls Sie zum Öffnen des Assistenten die Ziel-DB angeklickt und den Assistenten über deren Kontextmenü gestartet haben, sollten Server und Datenbank bereits richtig ausgewählt sein. Bitte verwenden Sie auch hier ein Administrator-Konto.
- Wählen Sie auf der dritten Seite des Assistenten bitte die **3. Option** („Objekte und Daten zwischen SQL Server-Datenbanken kopieren“) aus.



- In den restlichen Schritten des Assistenten können Sie die Standard-Werte belassen. Der Assistent kopiert dann die Objekte und Daten in die neue Datenbank. Am Ende sollte die Meldung „Objekte erfolgreich von SQL Server nach SQL Server kopiert“ angezeigt werden.

4. Konfigurieren von DPROREG-E

Zum Schluss muss DPROREG noch so umkonfiguriert werden, dass die neue Datenbank verwendet wird.

Dazu muss die oben bereits erwähnte Datei `hibernate.cfg.xml` bearbeitet werden:

```
<Tomcat-Installationsverzeichnis>\webapps\dproreg-e\WEB-INF\classes\com\sw\dporeg\hibernate.cfg.xml
```

Bitte legen Sie sich vorsichtshalber eine Kopie der Datei an, um eine eventuelle Fehlersuche zu erleichtern, falls der Zugriff auf die neue DB nicht funktionieren sollte.

Prüfen Sie, ob das Kennwort für den Datenbank-Benutzer noch stimmt. Falls Sie beim Anlegen des neuen Benutzernamens (s. Schritt 2) ein anderes Kennwort verwendet haben als bei der ursprünglichen DB-Installation, müssen Sie das Kennwort in der Datei anpassen:

```
<property name="connection.password">[Kennwort]</property>
```

Anschließend muss in der Zeile mit "`<property name="connection.url">`" die Adresse bzw. der Name des neuen Datenbankservers und – sofern der Name der neuen Datenbank anders ist als der Name der alten DB – der Name der neuen Datenbank eingetragen werden.

```
<property name="connection.url">jdbc:jtds:sqlserver://127.0.0.1/dprorege</property>
```

Die **Adresse bzw. der Name des Servers** wird nach dem **doppelten Schrägstrich** `"/` notiert (im Beispiel: 127.0.0.1), anschließend folgt, getrennt durch einen **einfachen Schrägstrich** `/` der **Name der Datenbank** (hier: „dprorege“).

Falls Sie Windows-Authentifizierung für den Datenbankzugriff verwenden, folgen nach dem Datenbanknamen, abgetrennt durch einen Strichpunkt `,` weitere Optionen. Diese müssen unverändert bleiben.

Nach dem Bearbeiten der DB-Zugriffsdaten muss DPROREG-E über den Tomcat-Anwendungsmanager (alternativ auch Tomcat selbst) **neu gestartet** werden, damit die geänderte Konfiguration geladen wird. Anschließend müsste bei Zugriffen auf DPROREG die neue Datenbank in Verwendung sein.



Software Objects GmbH

An der Steinernen Bank 1
93080 Pentling

Tel: 09405/9541-30

Fax: 09405/9541-33

www.verfahrensverzeichnis.de
info@verfahrensverzeichnis.de